



GRACE

relatório de gestão 2023



Este é um relatório de muitas conquistas.

Que nos tornam numa **referência em sustentabilidade** para o ecossistema empresarial nacional.

Que afirmam um Grace cada vez **mais preparado** para responder aos muitos desafios que as empresas enfrentam na sua jornada de sustentabilidade.

Que reforçam a **responsabilidade** de darmos continuidade a este esforço.

Que só foram possíveis com a **confiança** dos nossos mais de 300 associados e com o **trabalho** de uma equipa empenhada em aprofundar, todos os dias, a missão que o Grace abraçou há 24 anos.



GRACE

relatório de gestão **2023**





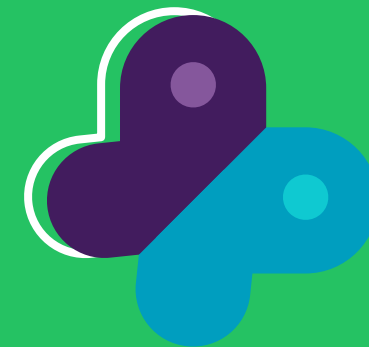
Quem somos

Equipa
Órgãos Sociais
Associados



O que fizemos

Influenciar e aproximar
Partilhar e capacitar
Apoiar e incluir
Comunicação
Governance



Um triénio transformador



Resultados
financeiros





Quem somos

Equipa
Órgãos Sociais
Associados





sustentabilidade

Este ano de 2023 marca o fim de um mandato. O último dos dois a que presidi, em representação da Vieira de Almeida & Associados, a **uma Direção que deu tudo para trazer o GRACE para o lugar que tanto merece.**

Foi num contexto difícil que o mandato arrancou em 2021, ainda no meio de uma pandemia e depois de as empresas terem vivido, em 2020, um dos anos mais desafiantes de que há memória. E, logo a seguir, no início de 2022, veio a guerra, às portas da União Europeia. E depois, a disrupção das cadeias de abastecimento, e a inflação, e a subida dos juros, e mais uma guerra, entre tantos outros desafios que as empresas foram chamadas a vencer.

Se “é nas travagens bruscas que se vê a força do cavalo”, **as empresas mostraram-se fortes e resilientes. E compreenderam que muita dessa resiliência advinha da capacidade de reforçarem a sua jornada de sustentabilidade, ao invés de atrasarem.** Surpreendentemente para alguns, em vez de sofrer um retrocesso, **a sustentabilidade ganhou terreno**, muito impulsionada pelos esforços da União Europeia, no contexto do *European Green Deal*.

E isso deu força ao GRACE. E **o GRACE, através da sua incansável atividade, deu força às empresas, apoiando-as em todas as dimensões e momentos desta exigente jornada.** Num círculo virtuoso em que todos ganhámos. Porque, no GRACE, um mais um foi sendo sempre cada vez maior que dois. Porque a partilha que o GRACE gerou, foi multiplicando o conhecimento, sem nunca o dividir. Porque o trabalho em rede que o GRACE promoveu progrediu, acrescentando valor a todos. Porque nenhuma conta foi de subtrair.

Foram muitas as conquistas deste mandato, desdobradas em objetivos alcançados e desafios vencidos. O que nos fez elevar a fasquia, todos os dias, trabalhando para que o novo *framework ESG* – que une, numa sigla, as três dimensões da sustentabilidade – congregasse os nossos Associados em torno de um objetivo comum.

Em tempos de grande incerteza, **vimos o GRACE crescer nos últimos 3 anos mais de 70%**, para 313 Associados no final de 2023. Diz muito de nós. Mas diz ainda mais de todos os que se juntaram a este movimento global de empresas responsáveis, comprometidas com os princípios da sustentabilidade nas suas diversas dimensões, com isso fortalecendo o ecossistema empresarial.



Cumprimos o objetivo de tornar o GRACE uma entidade de referência também em matéria de *Governance*, adotando documentos e instrumentos alinhados com as melhores práticas nacionais e internacionais.

Deparámo-nos com crescentes avalanches legislativas e regulatórias, causadoras de múltiplas exigências às empresas e, através de diversos formatos inovadores, estivemos junto dos nossos Associados, elevando o seu grau de literacia nas matérias mais relevantes e preparando-os para um futuro que não pode esperar. Dos *ESG Spoiler Alerts* às Jornadas ESG, passando pelo Consultório ESG, foram muitos os momentos em que o GRACE (in)formou as empresas sobre os maiores desafios de sustentabilidade que terão de enfrentar e as apoiou nessa jornada.

E – verdadeiro marco do mandato, quando este já se aproximava do fim – realizámos no final de 2023 o Congresso GRACE “A Sustentabilidade Como Fator de Competitividade” que, sob o mote *More than Green*, reuniu mais de 800 quadros de empresas de outras organizações e, enchendo o Tivoli BBVA durante um dia, debateu os temas mais prementes para as empresas em matéria de sustentabilidade.

Tudo isto só foi possível graças ao envolvimento dos nossos Associados, ao compromisso da Direção e dos demais Órgãos Sociais do GRACE e à entrega da Equipa GRACE. Não poderia assim terminar o mandato sem um sentido “muito obrigada” a todos!

No final deste mandato – como no de todos os outros – queremos aquilo que sempre quisemos: que o GRACE esteja inscrito no futuro dos nossos Associados, os que estão connosco e os que se forem juntando a nós, engrossando esta rede que, ativando o trabalho colaborativo, dissemina conhecimento, partilha boas práticas e antecipa novas tendências.

É certo que o meu mandato enquanto Presidente da Direção termina agora. Mas, à semelhança de todos os anteriores Presidentes, continuarei comprometida com a Missão do GRACE. Como sempre dizemos e acreditamos, **no GRACE só se entra, não se sai – uma vez GRACE, para sempre GRACE!**

Até sempre, portanto!

Margarida Couto

Presidente da Direção do GRACE,
em representação da Vieira de Almeida & Associados



espírito de equipa

2023 foi um ano desafiante mas incrível! Foi um ano de enorme crescimento, de execução de um plano de atividades ambicioso e exigente, da organização do 1º Congresso GRACE. Foi um ano de união, de espírito de equipa, de entajuda e colaboração. Juntos, equipa e direção GRACE, conseguimos o que – à distância – parecia impossível e com muito sucesso.

Sem falsas modéstias – e com bastante orgulho – estamos de Parabéns, o que aumenta o peso da responsabilidade, a certeza de querer fazer mais e melhor, a vontade de continuar a crescer. Continuaremos, sempre, a trabalhar com e para os nossos Associados, na certeza que manteremos o profissionalismo, a proximidade e o poder desta enorme rede de empresas responsáveis no presente e no futuro!

**Maria João Simões de Almeida
e Teresa Themudo**

equipa GRACE 2023



Ana Santana Lopes
Mariana Silva
Maria João Simões de Almeida
Teresa Themudo
Francisco Calado
Maria João Santos
Maria Lucena e Vale
Joana Pagado
Joana Lobo
Manuela Barata
Sérgio Marcarenhas

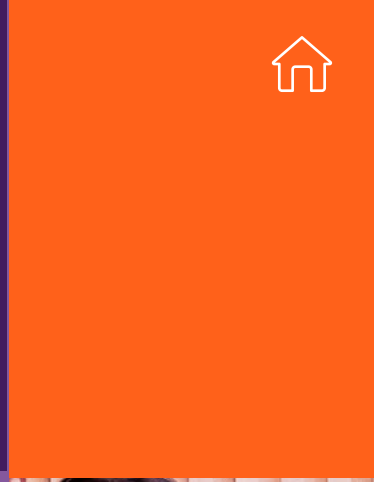
Equipa




397
horas
ações
de formação



**Certificação
Entidade
Familiarmente
Responsável**




12
colaboradores



4
volun
tários



3 
dias/semana
trabalho
remoto
facultativo




Integração de
uma pessoa após
estágio ATIVAR
e de outra ao
abrigo da Medida
de Emprego
e Compromisso
Sustentável
do IEFP













Equipa



Aposta na formação

Valorizamos o reforço das competências da nossa Equipa, através de 397 horas de ações de formação, das quais 69% foram formação certificada. De destacar: uma participação na Formação Executiva “*Sustainability: a Corporate Journey*” no ISEG, um colaborador na Formação Profissional de Especialização em Gestão da Formação e uma pessoa na Pós-Graduação “Gestão da Sustentabilidade” no ISEG. Toda a Equipa frequentou uma Formação em Primeiros Socorros.



Associação Familiarmente Responsável

Pelo 3º ano consecutivo, o GRACE manteve a certificação de Entidade Familiarmente Responsável, atribuída pela ACEGE e pela Fundación Más Familia, como reconhecimento na adoção de uma cultura de responsabilidade para com os seus colaboradores, através da promoção da conciliação da vida pessoal, profissional e familiar.



PO - 10 / 2021 / ACEGE

Órgãos Sociais

Assembleia Geral



Presidente
Rui Pedroto
FMAM



Secretário
João Bruno da Costa
Trivalor



Secretário
Ana Passos
Universidade Europeia



Suplente
Ana M. Veríssimo
Vodafone Portugal e Fundação
Vodafone Portugal



Suplente
Jon Velasco
HUF Portuguesa

Conselho Fiscal



Presidente
Pedro Penalva
AON Portugal



Vogal
Dorothee Serzedelo
L'Oréal Portugal



Vogal
Rui Almeida
Moneris



Suplente
Catarina Marcelino
Pfizer Portugal



Suplente
Rosalina Tangaño
Tabaqueira

Órgãos Sociais

Direção



Presidente
Margarida Couto
Vieira de Almeida & Associados



Vice-presidente
Mariana Ribeiro Ferreira
CUF



Vice-presidente
Fernando leite
Lipor



Tesoureira
Paula Miranda
Synthomer



Vogal
Patrícia Faro Antunes
Accenture



Vogal
Emília Roseiro
Bel Portugal



Vogal
Helena Tomázio
BP Portugal



Vogal
Filipa Carmona
CGD



Vogal
Marta Bastos dos Santos
EDP



Vogal
Marta Castelão Costa
Grupo Pestana



Vogal
Pedro Amaral Frazão
Grupo Sousa



Vogal
Bárbara Vasconcelos
INCM



Vogal
Teresa Cardoso Menezes
Informa D&B



Vogal
Isabel Barros
Sonae



Vogal
Nathalie Ballan
Sair da Casca



Suplente
João Mestre
Fidelidade



Suplente
Ana Faustino
Lift Consulting



Suplente
Sandro Resende
M de Manicómio

Órgãos Sociais

Conselho Consultivo



Conceição Zagalo
Presidente



Bibi Sattar Marques



Carla Pinto



Cristina Siza Vieira



Filipe Almeida



Helena Gonçalves



Inês Oom de Sousa



João Afonso



João Pedro Tavares



João Reis



João Sá Nogueira



Luísa Valle



Nuno Moreira da Cruz



Nuno Oliveira Pinto



Paula Guimarães



Pedro Calado



Rosário Zincke dos Reis



Sofia Santos

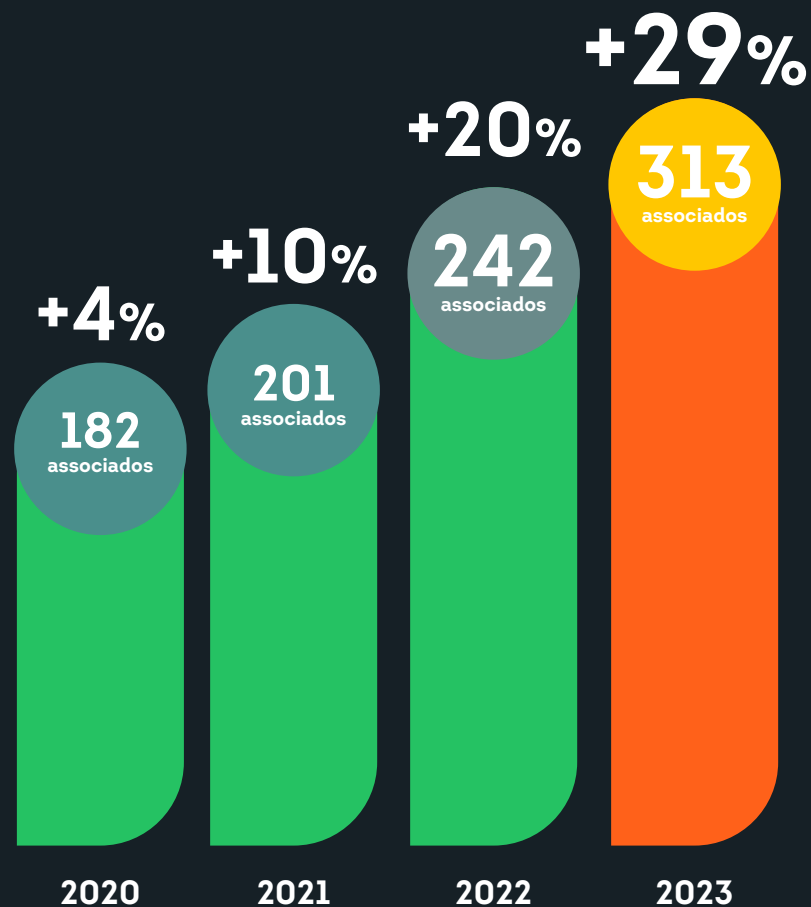


Vanda Jesus

Associados

Em 2023, crescimento e expansão territorial foram palavras-chave. Com enorme sucesso, ultrapassámos os objetivos e chegámos aos **313 Associados**.

Com a saída de 14 Associados e com a adesão de 85 novas entidades, registámos uma taxa de crescimento de 29%, a maior dos últimos anos.



Associados

Os 85 novos Associados

ACA; AccessLab; Acembex; Ageas; Allianz;
AM - Almeida Monteiro & Associados;
ANI - Agência Nacional de Inovação;
AstraZeneca; Beyond Numbers; Biocodex;
Capgemini; CCEP Coca Cola; Centro
Hospitalar e Universitário Santo António;
Cerejeira Namora, Marinho e Falcão; CMPEAE
- Águas e Energia do Porto; COFAC; Critical
TechWorks; Deloitte; EY; Escola Superior
Náutica Infante D. Henrique; Euroscut
Azores; FEP - Faculdade de Economia
da Universidade do Porto; Fujitsu; GPA -
Gouveia Pereira, Costa Freitas & Associados;
Greenvolt; Groupe GM; Happy Monday;
in2grow; INEGI; Insula Capital; ISLA
Santarém; ISPU - Inform Solution Portugal;
J.Gomes; João Líbano Monteiro & Associados;
Kindology; Leroy Merlin; Maia Ambiente;
Marketing de Propósito; Metropolitano de
Lisboa; Noesis Portugal; NOS; Novabase;
Olimec; Optocentro; Organon Portugal;
PA Advogados; Portugália; PreZero; Rubis
Energia; SESARAM; SFORI; SIVA; SOJA
Portugal; Sumol+Compal; TAP Air Portugal;
The Navigator Company; Ttouch; Valleythrone;
WGSC-Diversity e Zolve.

Incluindo também os seguintes Grupos:

JC Decaux Portugal (JC Decaux
Airport, Purbe e RED);
PHC Software e Fundação
PHC; Semapa SGPS (ETSA e
Semapa Next); Sonae SGPS
(Bright Pixel, Sonae Arauco,
Sonae Capital, Sonae Sierra,
Universo, Worten e Zeitreel);
Grupo Your (DFK Portugal);
WY Group (Bloomcast, Lisbon
Digital School, Nervo, White, Wy
Creative e Wy Performance).

Associados

Pelo terceiro ano consecutivo, foi levado a cabo pela Informa D&B, um estudo de caracterização do universo dos nossos Associados. As conclusões estão acessíveis para todos, no site da Associação, sob a forma de uma infografia muito completa e fácil de consultar.

303

Associados
+61% vs. 2022

~9%

Volume de Negócios das empresas
44,3mM€

49%

Prémios emitidos nos Seguros
4,5mM€
+23% vs. 2022

138

Exportadores
+13% vs. 2022

4,6mM€

Exportações

5%

Emprego das empresas
183 mil empregados
+45% vs. 2022

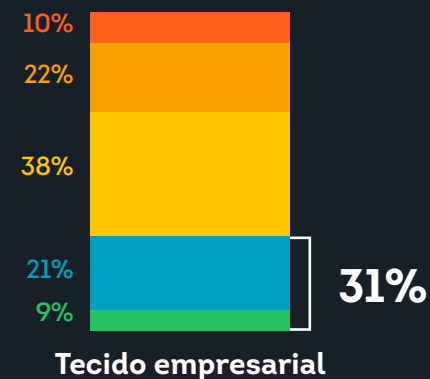
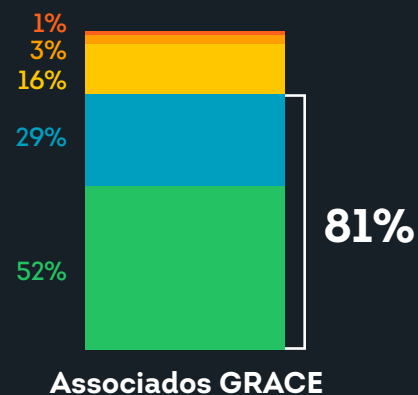
20%

Produto bancário
5,6mM€
+18% vs. 2022

Perfil dos Associados GRACE por Score ESG

81%

dos associados tem um Score ESG elevado ou médio/alto



Mínimo Reduzido Médio/Baixo Médio/Alto Elevado

Associados

No ano do nosso 23º aniversário, retomámos a **Cerimónia de Homenagem aos Associados** que, desde 2020, celebraram 20 anos (4 entidades) e 10 anos (16 entidades) de Associados GRACE.

Na nossa sede, no Now_Beato, entregámos os Certificados e uma “bússola de sustentabilidade” aos homenageados e contámos com uma inspiradora apresentação por parte do nosso Associado Miguel Neiva sobre o projeto Color ADD.

Cerimónia de Homenagem aos Associados

20 anos
GRACE

10 anos
GRACE

BP
FLAD
McDonald's
Xerox


Carris
Delta
Fundação MAM
GRAFE
Htecnic
Jerónimo Martins
Lift
Mobilidade Positiva
Nobre
Pestana
Pfizer
PWC
Sair da Casca
SECIL
Servilusa
Wunderman





O que fizemos

Influenciar e aproximar
Partilhar e capacitar
Apoiar e inspirar
Comunicação
Governance



Influenciar e aproximar

177 

Associados
ativamente envolvidos
nas atividades dos Clusters

26 

Eventos
e documentos
gerados



11
Clusters

9^a
edição

**Academia
GRACE**
com 101 trabalhos
submetidos por
340 alunos

35

Entidades Parceiras
Uni.Network

“O trabalho em rede
que o GRACE promoveu
acrescentou valor a
todos. Nenhuma conta
foi de subtrair”.

Margarida Couto
Presidente da Direção do GRACE

Influenciar e aproximar

Parcerias

No ano de 2023, consolidámos as parcerias já criadas. A nível internacional, participámos em diversos fóruns, nomeadamente, no BITC, no CSR Europe, no CEV – *Centre for European Volunteering*, na EVPA, no Forética e no Ethos Group, partilhando as melhores práticas portuguesas de responsabilidade e sustentabilidade corporativa.

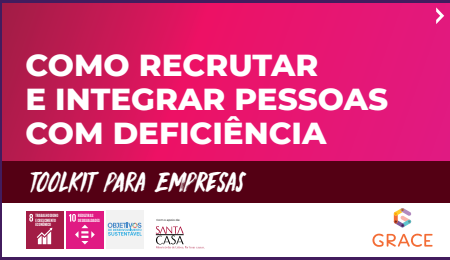
A nível nacional, fortalecemos a colaboração com parceiros protocolados, como a Santa Casa da Misericórdia de Lisboa (SCML), o Pacto da Gestão da Água, o ICF – Inclusive Community Fórum, Oeiras Solidária, o CLIP e a Confederação Portuguesa de Voluntariado, para além de várias parcerias informais.



Destaques

Parceria SCML

Nova versão do *Toolkit Como Integrar e Recrutar Pessoas com Deficiência*, recheado de casos práticos e exemplos inspiradores, de forma a sensibilizar e capacitar as empresas para a integração de pessoas com deficiência ou incapacidade no mercado de trabalho.



[veja aqui o Toolkit](#)

Parceria AESE Business School

Atribuição de Bolsas de Mérito para Associados GRACE para o Programa de Direção de Empresas.

Parceria Jornal de Negócios

Projeto “Negócios Sustentabilidade 20|30” e “Prémio Nacional de Sustentabilidade”.

Parceria GreenFest

Divulgação do maior evento de sustentabilidade em Portugal.

Influenciar e aproximar

Parcerias

O GRACE mantém a sua participação em:

- **The Rep Circle** (Conselho Consultivo)
- **Programa Gilead Génese** (Comissão Consultiva)
- **Nobre Casa de Cidadania** (Conselho Institucional)
- **Plataforma de Apoio aos Refugiados** (Comissão Executiva)
- **APPDI** Associação Portuguesa para a Diversidade e Inclusão (Conselho Consultivo)
- **Prémio Cidades e Territórios do Futuro da APDC** (membro do júri)
- **Rede do Empresário, BSN – Sustentabilidade e Responsabilidade Corporativa**
- **Rede Nacional SDSN Sustainable Development Solutions Network** (Comissão Consultiva)
- **Grupo Lusíadas** (Comissão Consultiva)

- **Portugal Digital Awards (IDC) e Wellbeing Awards (Workwell)**
Em representação do Grace, Margarida Couto fez parte do júri destes Prémios

Influenciar e aproximar

Clusters GRACE

A rede de Clusters GRACE foi alargada, reforçando-se as ofertas de apoio regional, setorial, temático e por ODS.

3 novos Clusters



Cluster
Futuro do
Trabalho



Cluster
ODS 6
Água



Cluster
ODS 13
Ação Climática

Influenciar e aproximar

Clusters GRACE Regionais



Cluster
Açores

16 Associados participantes

Principais iniciativas

- À Conversa sobre Sustentabilidade
- 2 Bolsas FLAD para participação no Sustainability: A Corporate Journey | ISEG
- ESG Azores Forum 2023
- Webinar Reporte de Sustentabilidade
- À Conversa com empresas GRACE e AESA @UAc
- Webinar Reporte de Sustentabilidade
- I Jornadas Regionais de Sustentabilidade
- Artigo de opinião na 11ª edição da revista ThinkTech



Cluster
Madeira

10 Associados participantes

Principais iniciativas

- Apresentação GRACE no “Compromisso 2023 Madeira”
- IV Feira de Economia Social “A Economia Social e Solidária e os Desafios da Atualidade”
- Seminário DRAAC e GRACE Boas-Práticas em Circularidade
- À Conversa com empresas GRACE e @UMa
- Projeto Piloto Famílias GRACE Madeira (2021-2023)

Influenciar e aproximar

Clusters GRACE Sectoriais

Cluster Legal

15 Associados participantes

Principais iniciativas

- **Position Paper**
“Regime de Angariação de Fundos”

Projetos em desenvolvimento
Position Papers sobre:
“Quota de integração de Pessoas com Deficiência”, “Os novos regimes de apoios sociais” e “Certidão Permanente de associações sem fins lucrativos”

Cluster Financeiro

21 Associados participantes

Principais iniciativas

- **Webinar**
“O impacto dos riscos climáticos e sociais no acesso ao financiamento”
- **Webinar**
“Os desafios da regulamentação climática para os bancos”
- **2ª edição do evento**
“Descarbonizar a Economia: a transição para a neutralidade carbónica”



Cluster Saúde

18 Associados participantes

Principais iniciativas

- **Position Paper**
“Promoção e prevenção da saúde nas empresas e comunidade”
- **Documentário ao Toolkit**
“Saúde Mental em Contexto Laboral” [veja aqui](#)
- **2 Workshops** Saúde Mental em Contexto Laboral (Lisboa e Porto)
- **Evento** “O impacto das alterações climáticas na saúde” (Nova SBE)
- **World Café** exclusivo para Associados na área da saúde

Influenciar e aproximar

Clusters GRACE Temáticos



Cluster Comunicação

25 Associados participantes

Principais iniciativas

- **Reformulação da estrutura do Cluster**
Divisão em 3 grupos de trabalho:
 - Biblioteca Virtual
 - Pool de jornalistas e especialistas em sustentabilidade
 - Briefing* e FAQs para agências de comunicação
- **World Café sobre Comunicação Responsável**

Cluster Futuro do Trabalho

NOVO

32 Associados participantes

Kick-off

Cluster Cidadania e Voluntariado

30 Associados participantes

Principais iniciativas

- **Evento Construir Pontes: Cidadania e Voluntariado Corporativo**
- **Workshop Voluntariado *Future-Proof***
- **Artigo de opinião na *newsletter* GRACE**
- **Guia de Intervenção na Comunidade**
- ***Speakers Corner* - 2 projetos de impacto**

Influenciar e aproximar

Clusters GRACE ODS



Cluster
ODS 5
Igualdade de Género

32 Associados participantes

Principais iniciativas

- **Evento Igualdade de Género**
- **Workshop Como Construir um Plano de Igualdade**
- **Projetos em desenvolvimento**
 - #Carta de Compromissos Portuguesa para a Igualdade de Género
 - #Policy brief sobre Igualdade de Género nas Empresas, com recomendações para o Ministério do Trabalho
 - #Toolkit Best Practices "Igualdade de Género nas Empresas"



Cluster
ODS 6
Água

32 Associados participantes

Kick-off



NOVO



Cluster
ODS 13
Ação Climática

33 Associados participantes

Kick-off



NOVO

Influenciar e aproximar

Uni.Network

O projeto Uni.Network continuou a reforçar a ligação entre as entidades académicas portuguesas e as empresas nas temáticas da Sustentabilidade e da Responsabilidade Social, com foco nos ODS.

Em 2023, destacamos:



35 Entidades académicas protocoladas

Nova adesão da Escola Superior Náutica Infante D. Henrique

9ª Edição Academia GRACE

Tema: “Papel das Empresas no Combate à Pobreza”

101 trabalhos submetidos

340 alunos de 9 instituições académicas

3 empresas participantes em sessões sobre os temas: Entrada no Mercado de Trabalho; a Redução da Pegada Ecológica do Consumo de Água e a Responsabilidade Social no Marketing

5 prémios:

Prémio Academia GRACE:
Projeto *Brighter Future* do IPAM

Prémio Ideia:
Projeto “Vamos App(ostar) nisso?!” do Instituto Politécnico de Portalegre

Prémio Ação (Missão Continente):
Academia 4 Ofícios do IPAM

Prémio Impacto:
Projeto “Proposta para as Empresas Sobre o Combate à Pobreza” do ISCAL

Prémio Rookie (NOVO):
Universidade dos Açores



Partilhar e capacitar



47
Sessões
de formação
certificada



195
Associados
envolvidos

2.267
Participantes



174
Horas



**1º Congresso
GRACE**
A Sustentabilidade como
Fator de Competitividade



28
Temas



**Certificação
DGERT**

“A partilha que o GRACE gerou foi multiplicando o conhecimento, sem nunca o dividir”.

Margarida Couto
Presidente da Direção do GRACE

Partilhar e capacitar

1º Congresso GRACE

O maior evento
de sustentabilidade
do ano!

Um sonho pensado por muitas pessoas,
já há vários anos, concretizou-se
finalmente em 2023: o I Congresso GRACE.

Subordinado ao tema “A Sustentabilidade
como Fator de Competitividade”, superou
todas as expectativas.



More than Green

Responsible Business
It's Your Business

1º Congresso  GRACE | Sustentabilidade

Partilhar e capacitar

1º Congresso GRACE

Mais de 800 participantes compreenderam os motivos pelos quais nenhuma empresa poderá manter-se competitiva a longo-prazo se ignorar qualquer uma das dimensões da sigla ESG.

Ao longo do dia 7 de novembro, passaram pelo palco do Tivoli BBVA 21 oradores nacionais e um key-note speaker internacional, que partilharam a sua experiência, ferramentas e visão sobre a importância do tema para as empresas, independentemente da sua dimensão.

Foi um momento histórico para o GRACE, mas também foi um marco em termos de qualidade no que toca aos eventos sobre Sustentabilidade realizados em Portugal.

“I was impressed by the level of the attendance, the speakers and obviously the content. You can be very proud of leading and convening such an event!”

Henri Bruxelles, Chief Sustainability & Strategic Business Development Officer, Danone



“(...) agradeço ter podido participar no 1º Congresso do Grace. Muitos parabéns a toda a equipa pela organização deste evento que, ao atingir o limiar da Excelência, coloca um grande desafio a quem for realizar o 2º Congresso.”

Luís Rochartre Álvares, Insure HUB

Partilhar e capacitar

1º Congresso GRACE

Fizemos a diferença:

- Relevância das temáticas abordadas
- União num mesmo palco de líderes nacionais e internacionais com diferentes visões e estratégias
- Formatos diferenciadores, como a Crossfire Arena *"Is greenwashing about to end or climate litigation about to start?"*
- Dinâmicas envolventes, como o sorteio de 11 *Sustainability Vouchers* disponibilizados por Associados e Parceiros do GRACE

Números falam por si:

6
meses
de preparação

65
pessoas
envolvidas

24
patrocinadores

4.4 k
acessos
ao *microsite*
do Congresso

22
fornecedores

Conteúdos nas redes sociais

+ 15.000
impressões com
cerca de 600 *likes*
e 27 partilhas

69%
dos presentes atribuiu
ao Congresso a
classificação de
excelente



Partilhar e capacitar

Certificação DGERT

Em 2023, o GRACE obteve a Certificação DGERT, tornando-se uma Entidade de Formação Certificada para as áreas Proteção do Ambiente, Gestão e Administração e Jurídica. Um passo fundamental que nos faltava dar para oferecermos aos nossos Associados e outras entidades, formação certificada que possa ser incluída no Catálogo Nacional de Qualificações e na plataforma SIGO.



A oferta do Catálogo GRACE foi reforçada com 17 novos temas, contando com a colaboração de Academias Corporativas (INEGI, Lipor, SHL, VdA Academia), da Academia (ISEG Executive Education, NOVA SBE e UPTEC) e de Parceiros (BCSD, EVPA e SCML).

15 Sessões de 11 temas de continuidade

- # *Executive Education: Sustainability - a Corporate Journey*
- # *Masterclass ODS*
- # Como construir um plano de igualdade de género
- # Saúde Mental em contexto laboral
- # O meu 1º Relatório de Sustentabilidade
- # Avaliação de Impacto
- # Como Investir na Comunidade
- # Como recrutar e integrar pessoas com deficiência
- # A taxonomia no contexto do Plano de Ação do Financiamento Sustentável
- # Diversidade Equidade e Inclusão (Enviesamento implícitos)
- # A Taxonomia

18 Sessões de 17 novos temas

- # Jornadas ESG
- # Voluntariado *future-proof*
- # À conversa sobre Sustentabilidade
- # ESG, uma nova visão para *start-ups*
- # *Impact Management & Measurement*
- # O Essencial do *framework* ESG
- # Reporte de Sustentabilidade
- # Compras Públicas Ecológicas
- # O impacto dos riscos climáticos e sociais no acesso ao financiamento
- # Os desafios da regulamentação climática para os bancos
- # O impacto das alterações climáticas na saúde
- # A CSRD (*Corporate Sustainability Reporting Directive*) - Consultório ESG
- # Os ESRS (*European Sustainability Reporting Standards*) - Consultório ESG & ESG Spoiler Alert
- # A Lei das Quotas | Recrutamento e Integração de Pessoas com Deficiência - ESG Spoiler Alert
- # O Novo Ato Delegado do Ambiente e as alterações ao Ato Delegado do Clima - ESG Spoiler Alert
- # O CBAM - ESG Spoiler Alert
- # Definição de Critérios Ecológicos na Contratação Pública - ESG Spoiler Alert

Partilhar e capacitar

Ações *tailor-made*

As ações de sensibilização *tailor-made* ganharam força este ano e foram desenvolvidas mais 11 iniciativas do que no ano passado. Promovemos várias sessões, à medida das necessidades dos nossos Associados sobre temas tão diversos como: Diversidade & Inclusão, Recrutamento e Inclusão de Pessoas com Deficiência ou Sustentabilidade e Compras Sustentáveis.

Lançámos três novos formatos para acelerar o acesso dos nossos Associados à informação mais relevante:

- ESG *Spoiler Alert*
- Consultório ESG - *Ask the Experts*
- Jornadas ESG

O feedback foi muito positivo!

"Foi com grande interesse e entusiasmo que assisti ao Webinar "ESG *Spoiler Alert*: Definição de Critérios Ecológicos na Contratação Pública". Foi uma oportunidade de aprendizagem e partilha sobre o tema do momento (...) e espero uma Parte III!"

"O Consultório ESG: Os ESRS - *European Sustainability Reporting Standards* (...) permitiu aprofundar o conhecimento sobre as exigências inerentes à nova Diretiva, com um ótimo equilíbrio entre os conceitos e a prática. A metodologia (...) proporciona uma excelente dinâmica da reunião, permitindo ainda dar espaço a perguntas que surgem no momento."

COP 28 - Dubai

Com o apoio do Associado Get2c, o GRACE marcou presença no *LinkedIn*, através das "Crónicas de Pedro Barata na COP 28". Os Associados receberam, em primeira mão, informação com grande impacto sobre o maior evento do mundo dedicado às alterações climáticas.



Apoiar e inspirar



151
**Pedidos de
Associados**
de 60 Empresas

5

Eventos

1

Speakers Corner:
SKOOLA e Xfoundation



1
Cluster
com 3 Grupos
de trabalho

6

Campanhas



Giro 2.0
Catálogo +GIRO
2 edições
105 parceiros

2

Webinars
JMJ
Happiness Camp

2

Campanhas
de mobilização
para situações de
emergência

**“Porque, no GRACE,
um mais um foi sendo
sempre cada vez maior
que dois”.**

Margarida Couto
Presidente da Direção do GRACE



Apoiar e inspirar

+ GIRO

Em 2023, lançámos 2 edições do Catálogo +GIRO com a presença de 105 parceiros da economia social, organizações ambientais e projetos e negócios sociais, que disponibilizaram, às empresas e aos seus colaboradores, formas de envolvimento, apoio e serviços de voluntariado, assim como ações de capacitação e sensibilização em diversas áreas.



Apoio *Tailor-Made*

Apoiámos 60 Associados, respondendo a 150 pedidos para identificarmos e desenvolvermos iniciativas de Responsabilidade e Sustentabilidade Corporativa e estabelecemos pontes entre Associados, parceiros e/ou Comunidade.

Participámos em mais de 60 sessões de *brainstorming* para a definição e implementação de estratégias e programas de Responsabilidade e Sustentabilidade Corporativa.

Referenciámos parceiros e demos apoio no estabelecimento de parcerias.

Promovemos sessões de sensibilização *in company* para colaboradores, com a presença de organizações sociais e partilha de testemunhos.

Evento

“Construir Pontes”

Fruto do trabalho do Cluster de Cidadania & Voluntariado, realizámos, pela primeira vez, o evento “Construir pontes | Cidadania e Voluntariado Corporativo”. Durante uma tarde, cerca de 100 participantes assistiram a 4 painéis com 17 oradores, onde se partilharam boas-práticas de iniciativas de cidadania responsável.

Foi uma oportunidade única de se promover a colaboração entre empresas e instituições sociais, estabelecendo-se pontes entre os diferentes *players*. Os presentes avaliaram o evento de forma bastante positiva e mais de metade consideraram mesmo que superou as expectativas.

“(Gostaria de realçar como ponto positivo) a importância do tema, o interesse dos participantes, a organização e, claro, a qualidade dos oradores. E o final com um concerto ímpar!”

Apoiar e inspirar

Campanha de Natal

Em 2023, foi lançado novo Catálogo de Natal com a participação de 52 parceiros da economia social, que utilizaram esta ferramenta para divulgar, junto dos Associados GRACE, os seus serviços e produtos para a época natalícia. As empresas puderam, assim, contribuir para a sustentabilidade destas organizações e para a construção de uma sociedade mais justa e igualitária.

Campanhas de Apoio a Situações de Emergência

O GRACE ajustou a sua forma de atuação em relação ao apoio a países em situação de emergência. Passámos a consultar diretamente as organizações da linha da frente, que atuam em cada local, questionando sobre as suas reais necessidades, evitando envios de material desnecessário. De forma mais rápida e articulada, participámos em duas campanhas de apoio: Turquia/Síria e Líbia/Marrocós.

Campanha de Consignação Cidadania Ativa

Juntamente com os Associados *Call to Action*, Sair da Casca e Grafe desenvolvemos, uma vez mais, o kit “Consignação de 0,5% do IRS”, para as empresas divulgarem esta iniciativa aos seus colaboradores. Esta campanha pretende sensibilizar para a importância de um gesto tão simples, mas com tanto alcance: poder doar 0,5% do IRS a uma entidade da Economia Social à escolha.

A SUA DOAÇÃO TEM A FORÇA DA MUDANÇA.



DESTINE 0,5% do seu IRS a uma Entidade de Economia Social e ajude a transformar a vida de milhares de pessoas.



Comunicação

Relançamento
**Plataforma
Hub GRACE**

3 Podcasts
de órgãos de
comunicação
Participação

Envio de
75 
FlashGrace
100.000 contactos

Website

LinkedIn


+63%
de tráfego


+50%
visualizações


+45%
de seguidores

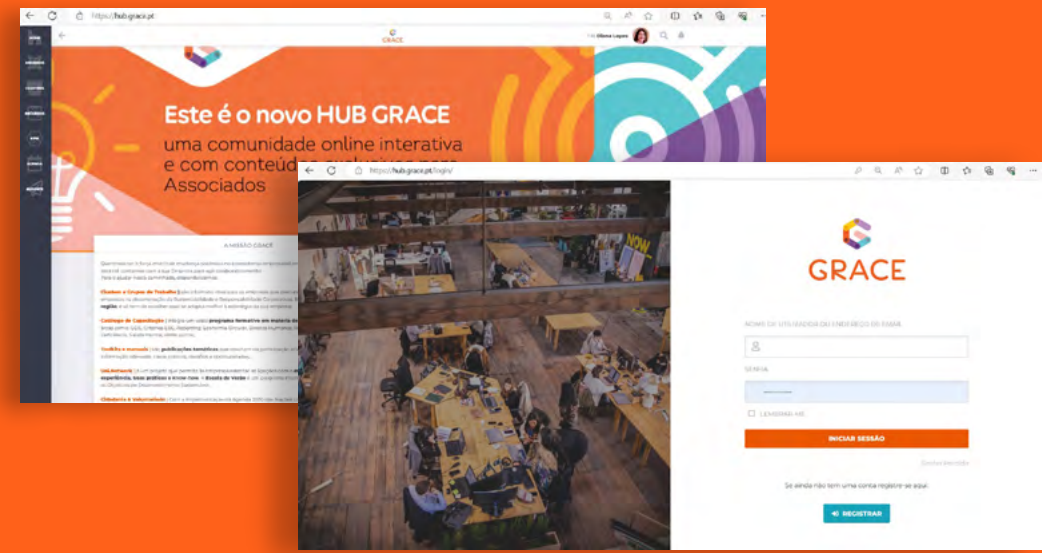

+900
partilhas


+25.000
cliques

Comunicação

Hub GRACE

Em 2023, concluímos o processo de migração da plataforma do Hub GRACE, onde os Associados podem interagir entre si e aceder a toda a documentação e informação numa plataforma mais intuitiva, *user-friendly* e dinâmica. Os recursos estão agora categorizados por área, o que facilita o acesso ao património de conhecimento do GRACE, de acordo com a área de interesse de cada utilizador.



Site mais visitado

No primeiro trimestre de 2023, o processo de atualização do Website GRACE foi concluído. Ao longo do ano:



+63%

de tráfego chegando muito perto dos 22 mil utilizadores



+50%

visualizações



Comunicação

Destaque mediático

O GRACE continuou a marcar presença nos meios de comunicação social nacionais - Jornal de Negócios, Líder Magazine, HR Portugal, Greensavers, TSF, Briefing, Exame, RH Magazine, entre outros - através dos eventos organizados e também da participação de membros da direção em podcasts, comentários e entrevistas.

De destacar a participação da presidente do GRACE, Margarida Couto, nos podcasts Ser ou Não Ser (Jornal Expresso), Conversas com CEO (Jornal de Negócios) e Economia em Movimento (TSF) e também a parceria com a Link to Leaders com a publicação de 7 artigos de opinião.

Redes sociais

Reforçámos a presença do GRACE nas diversas redes sociais, com destaque para:



+45%

nos seguidores do *LinkedIn*, que é atualmente a rede social GRACE com uma maior comunidade



9.875

seguidores *LinkedIn*



+900

partilhas *LinkedIn*



+25.000

cliques *LinkedIn*

Esta tendência de crescimento repete-se tanto no Facebook como no Instagram.



Comunicação

Conversas com Objetivos

Por ocasião do 23º aniversário do GRACE, lançámos um podcast subordinado ao tema "Conversas com Objetivos". Em cada episódio, dois a três convidados falam sobre um ODS em particular. Já foram abordados os ODS:

1 ERRADICAÇÃO DA POBREZA	3 SAÚDE E BEM-ESTAR	4 EDUCAÇÃO DE QUALIDADE	9 INDÚSTRIA, INOVAÇÃO E INFRAESTRUTURA
10 REDUÇÃO DAS DESIGUALDADES	13 AÇÃO CONTRA A MUDANÇA GLOBAL DO CLIMA	17 PARCERIAS E MEIOS DE IMPLEMENTAÇÃO	

FlashGrace

Reforçámos também a divulgação dos nossos eventos e a partilha de informação relevante aos Associados através do envio de 75 *FlashGrace*.

100.000
envios

29,5%
taxa de abertura

7%
taxa de cliques
bastante acima do *benchmark*

O envio sobre o Catálogo de Natal registou uma taxa de abertura assinalável de 62%.

CRM em 2024

O acesso e utilização eficiente da informação por parte dos Associados tem sido uma prioridade, pelo que, durante o ano de 2023, continuámos a trabalhar no desenvolvimento de um sistema de CRM, que será implementado em 2024, e que permitirá uma gestão mais eficiente, uma maior rentabilização de recursos e otimização na gestão da relação com os Associados.

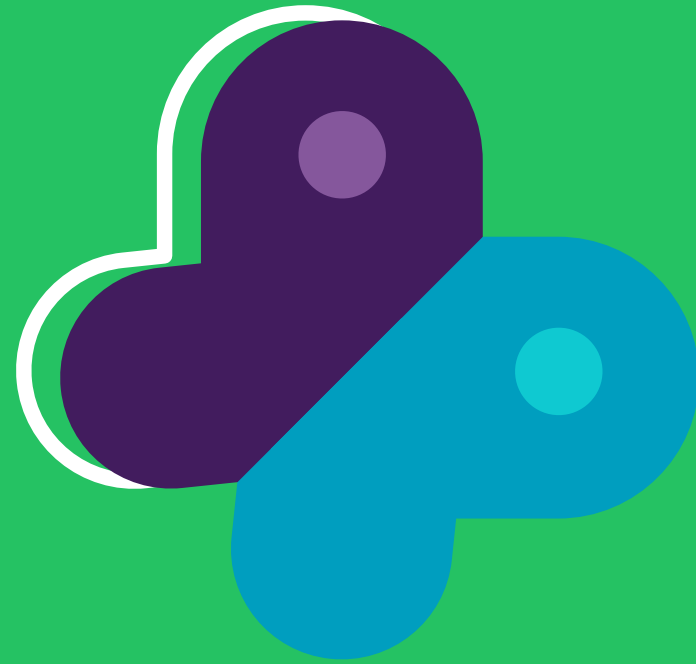
Governance



Realizámos duas **Assembleias Gerais Ordinárias** em 4 locais - Lisboa, Porto, Açores e Madeira, conectados de forma online, de forma a permitir uma maior proximidade com todos os Associados, independentemente da sua localização geográfica. Realizou-se também uma **Assembleia Geral Extraordinária** em formato online.

Este foi o ano em que também foram dados passos importantes em matérias de *Governance* no GRACE com a **alteração dos Estatutos da Associação**, contemplando a alteração de 2 para **3 vice-presidentes** e de 11 para **12 vogais**, alargando a **Direção** à representação de **17+3 empresas**. Com esta nova constituição da Direção foi necessário atualizar o Regulamento Eleitoral.

Numa ótica de boa-prática de *Governance*, e considerando que na massa associativa do GRACE existem empresas cuja atividade pertence ao mesmo setor, foi também aprovado pela Direção o **Código de Conduta Concorrencial**.



Um triénio transformador

2021-2023



+73%

Associados
(+ 132 Associados)



+71%

Equipa cresceu



6
Novos
Clusters

154

Eventos
de Sustentabilidade



36
Outputs

1º Congresso
GRACE

A Sustentabilidade como
Fator de Competitividade

“Cada sucesso
é só um bom
pretexto para
fazer mais”

Margarida Couto
Presidente da Direção
do GRACE



Este foi um triénio marcante, recheado de grandes conquistas.


Governance

A *Governance* saiu reforçada com o desenvolvimento de Códigos e Regulamentos.

As Assembleias Gerais passaram a realizar-se em mais do que um local, para estarmos mais próximos de todos os Associados e atingiram-se registos de participação bem mais elevados.

Alterámos a designação de GRACE - Grupo de Reflexão e Apoio à Cidadania Empresarial para GRACE - Empresas Responsáveis de forma a refletir uma nova abordagem focada na Sustentabilidade integrada no negócio.

**GRACE
Empresas
Responsáveis**


**A Equipa
aumentou a sua
dimensão**
passando de
7 para 12 pessoas

Este foi um triénio marcante, recheado de grandes conquistas.

Capacitação

Obtivemos a certificação de Entidade Formadora Certificada pela DGERT e criámos novos formatos para responder às necessidades dos Associados e às exigências da regulamentação.

Certificação DGERT

Colaboração & Influência

Passámos de 5 para 11 Clusters, o Uni.Network ganhou cada vez maior expressão e as entidades protocoladas aumentaram para 35.

11 
Clusters

35
Entidades Parceiras
Uni.Network

Este foi um triénio marcante, recheado de grandes conquistas.

Cidadania & Voluntariado

A Cidadania & Voluntariado reinventou-se e o GIRO transformou-se em GIRO 2.0.



1º Congresso GRACE

O triénio terminou da melhor forma, com a realização do I Congresso GRACE, com mais de 800 participantes empenhados em discutir o papel da sustentabilidade enquanto driver da competitividade das empresas.

More than Green Responsible Business
It's Your Business

1º Congresso  GRACE | Sustentabilidade



Tudo isto conduziu o GRACE a um crescimento enorme

+132
Associados

Organização de
154
Eventos de
sustentabilidade

Lançamento de
36
Outputs
que permitiram influenciar,
disseminar boas-práticas e
apoiar os Associados na sua
jornada de Sustentabilidade.

“Se a pedra era pequenina, rolava-se com um pé. Se era maior, usavam-se também as mãos. E, se era mesmo muito grande, logo se juntavam vários pés e mãos que permitiram ultrapassar todos os obstáculos e derrubar barreiras que impedissem a concretização de propósitos muito sérios. Isto foi o GRACE, em todo o seu esplendor, ao longo dos últimos três anos. Obstinos em fazer cada vez mais e melhor, em prol de comunidades, de um país e de um mundo mais justos, onde pessoas e organizações se confirmam em verdadeiros valores e princípios de equidade”.

Conceição Zagalo

Presidente do Conselho Consultivo do GRACE

“A realização mais marcante deste último triénio é o assinalável crescimento da sua base associativa, o que é bem demonstrativo do dinamismo do GRACE e da sua influência crescente junto dos mais diversos agentes económicos. Prestes a completar 25 anos, o GRACE é hoje a maior referência no panorama empresarial nacional na promoção dos princípios do desenvolvimento sustentável”

Rui Pedroto

Presidente da Assembleia Geral do GRACE





Resultados financeiros



Resultados financeiros

ANÁLISE ECÓNOMICA E FINANCEIRA

Os resultados obtidos pela Associação em 2023 foram positivos em 20.128,25 €, refletindo assim uma ligeira diminuição em relação ao ano anterior, resultante em parte das variações das seguintes rubricas: Gastos com o Pessoal (aumento do número médio do pessoal) e Fornecimentos e Serviços Externos devido ao Congresso GRACE.

Em relação aos Subsídios à Exploração, existe um aumento face a 2022 pelo apoio concedido face aos apoios Estágio ATIVAR.PT das colaboradoras Maria Lucena e Vale e Joana Pagado, mas também à Medida IEFP Emprego Sustentável do colaborador Francisco Calado.

Relativamente às rubricas Outros Gastos e FSE verificou-se um houve um aumento do número de atividades o que fez com que os gastos de fornecimentos e serviços externos aumentasse face a 2022, nomeadamente, custos com clusters, workshops, webinars e, principalmente, devido ao Congresso GRACE.

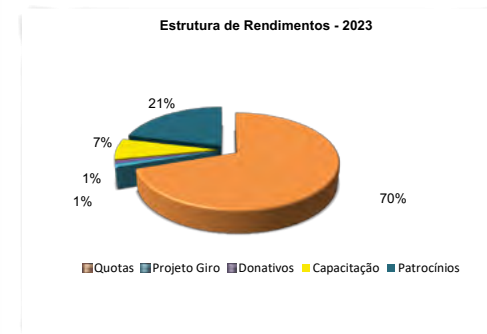
No que respeita os Gastos com o Pessoal estes sofreram uma variação negativa relacionada com o aumento relacionado parte com a atualização das remunerações da equipa, o aumento do número médio anual do pessoal, bem como do aumento do valor atribuído ao prémio anual de 2023 face ao ano de 2022.

Resultados a 31.12.2023	euros		
	2022	2023	D 2023/2022
Prestação de Serviços	414 876	707 106	292 229
Subsídios à Exploração	10 608	27 655	17 047
Fornecimentos e Serviços Externos	(142 148)	(335 669)	(193 521)
Gastos com o Pessoal	(250 632)	(368 672)	(118 040)
Outros Rendimentos	-	95	95
Outros Gastos	(7 824)	(9 760)	(1 937)
Depreciações	(663)	(663)	-
Resultados Operacionais	24 218	20 090	(4 127)
Juros e Rendimentos similares	32	38	5
Resultado Líquido do Período	24 250	20 128	(4 122)

Rendimentos:

Os rendimentos da Associação repartem-se em proveitos operacionais (Quotas, Donativos, Atividades e Subsídios) no valor total de 734.761 €, representando um aumento de 309.277 € relativamente a 2022.

Rendimentos	euros	
	2022	2023
Rendimentos	414 876	707 106
Quotas	356 777	493 173
Projeto Giro	7 033	7 767
Donativos	9 000	6 560
Capacitação	42 066	49 179
Patrocínios	-	150 427
Outros Subsídios	10 608	27 655
IEFP	10 608	27 655
Total	425 484	734 761



Gastos:

A estrutura de gastos do GRACE é constituída fundamentalmente por fornecimentos e serviços externos e gastos com pessoal, conforme o mapa abaixo.



Estrutura de gastos		euros
		2023
Fornecimentos e Serviços Externos		(335 669)
Gastos com pessoal		(368 672)
Depreciações		(663)
Outros Gastos		(9 760)

BALANÇO

euros			
Ativo	2022	2023	Δ 2022/2023
Ativo não corrente:	2 791	1 829	(961)
Ativos fixos tangíveis	884	221	(663)
Outros créditos e ativos não correntes	1 907	1 608	(298)
Ativo corrente:	150 148	216 796	66 648
Associados	27 577	54 964	27 387
Estado e outros entes públicos	-	34	34
Diferimentos	3 780	16 651	12 871
Outros ativos correntes	13 150	23 798	10 648
Caixa e depósitos bancários	105 641	121 349	15 708
Total do Ativo	152 939	218 626	65 687

Fundos Patrimoniais e Passivo	2022	2023	Δ 2022/2023
Resultados transitados	52 623	76 873	24 250
Resultado líquido do período	24 250	20 128	(4 122)
Total dos Fundos Patrimoniais	76 873	97 001	20 128
Passivo não corrente:	-	-	-
Passivo corrente:	76 066	121 625	45 559
Fornecedores	3 146	546	(2 600)
Estado e outros entes públicos	5 000	11 425	6 425
Diferimentos	15 700	27 255	11 555
Outros passivos correntes	52 221	82 399	30 179
Total do Passivo	76 066	121 625	45 559
Total dos Fundos Patrimoniais e do Passivo	152 939	218 626	65 687

O ativo líquido total no final do período de 2023 atingiu os 218.626 €. Este valor corresponde, na sua maioria, a disponibilidades, constantes na rubrica de ativos correntes.

O passivo regista um total de 121.625 €, representado em exclusivo pela rubrica de passivo corrente, nomeadamente, pela rubrica de Diferimentos (27.255 €) valores faturados em 2023 referente a quotas de 2024 e pela rubrica de Outros passivos correntes incluindo, maioritariamente, acréscimos de gastos no montante de 82.399 €. A situação líquida de 97.001 € reflete os resultados gerados no período de 2023 e nos períodos anteriores.

Dívidas ao Estado e à Segurança Social:

A Associação não tem quaisquer dívidas à Administração Fiscal nem à Segurança Social, nem a quaisquer outras entidades públicas.

Resultados:

O resultado líquido do período cifrou-se em 20.128,25 € positivos.



Proposta de Aplicação de Resultados:

A Direção propõe que o Resultado Líquido do Período positivo, no valor de 20.128,25 € (vinte mil, cento e vinte oito euros e vinte cinco cêntimos), seja transferido para resultados transitados.



Agradecimentos

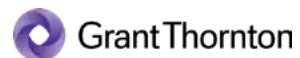
Expressamos a nossa gratidão aos **Associados** Grant Thornton pelo seu trabalho de Auditoria e Certificação das Contas do GRACE, à LCG pela sua valiosa colaboração na área de contabilidade e na preparação deste relatório e à Informa DB pelo perfil e caracterização da massa associativa do GRACE.

Agradecemos a todos os **Associados** que ao longo de 2023 partilharam o seu conhecimento, recursos, conteúdos e que nos desafiaram a ir mais além. Foram fundamentais para o êxito dos projetos e iniciativas GRACE. Manifestamos também o reconhecimento aos **Parceiros** que nos apoiaram na execução do plano de atividades e na melhoria contínua dos nossos projetos e iniciativas.

Terminamos com uma nota de profundo agradecimento aos **Órgãos Sociais que terminam o triénio**, por toda a sua dedicação e por tornarem possível a realização de todas as atividades GRACE. Destacamos e agradecemos, em particular, a todos os que cessam as suas funções ao serviço do GRACE: os Suplentes Fidelidade, representada por João Mestre; a Lift Consulting, representada por Ana Faustino; o M de Manicómio, representado por Sandro Resende; na qualidade de Vogal, a BP Portugal, representada por Helena Tomázio; na qualidade de Tesoureira, a Synthomer Portugal representada por Paula Miranda e na qualidade de Presidente, a Vieira de Almeida & Associados, representada por Margarida Couto.



Relatório do Auditor



Grant Thornton
 Edifício Amadeo Souza Cardoso
 Alameda António Sérgio, 22, 11.º B
 1495-152 Agúes
 T: + 351 214 123 520
 E-mail: gt.lisboa@pt.gt.com

Avenida Arriaga, 30 – 1.º B
 5000-064 Funchal
 T: + 351 291 200 540
 E-mail: gt.funchal@pt.gt.com

Avenida da Boavista, 1180, 4.º
 4100-113 Porto
 T: + 351 220 895 083
 E-mail: gt.porto@pt.gt.com

Relatório de Auditoria

RELATO SOBRE A AUDITORIA DAS DEMONSTRAÇÕES FINANCEIRAS

Opinião

Auditámos as demonstrações financeiras anexas do GRACE – Empresas Responsáveis – Associação (a Entidade), que compreendem o balanço em 31 de dezembro de 2023 (que evidencia um total de 218.626 euros e um total de fundos patrimoniais de 97.001 euros, incluindo um resultado líquido de 20.128 euros), a demonstração dos resultados por naturezas, a demonstração das alterações nos fundos patrimoniais e a demonstração de fluxos de caixa relativas ao ano findo naquela data, e as notas anexas às demonstrações financeiras que incluem um resumo das políticas contabilísticas significativas.

Em nossa opinião, as demonstrações financeiras anexas apresentam de forma verdadeira e apropriada, em todos os aspetos materiais, a posição financeira do GRACE – Empresas Responsáveis – Associação em 31 de dezembro de 2023 e o seu desempenho financeiro e fluxos de caixa relativos ao ano findo naquela data, de acordo com a Norma Contabilística e de Relato Financeiro para Entidades do Setor Não Lucrativo adotada em Portugal através do Sistema de Normalização Contabilística.

Bases para a opinião

A nossa auditoria foi efetuada de acordo com as Normas Internacionais de Auditoria (ISA) e demais normas e orientações técnicas e éticas da Ordem dos Revisores Oficiais de Contas. As nossas responsabilidades nos termos dessas normas estão descritas na secção “Responsabilidades do auditor pela auditoria das demonstrações financeiras” abaixo. Somos independentes da Entidade nos termos da lei e cumprimos os demais requisitos éticos nos termos do código de ética da Ordem dos Revisores Oficiais de Contas.

Estamos convictos de que a prova de auditoria que obtivemos é suficiente e apropriada para proporcionar uma base para a nossa opinião.

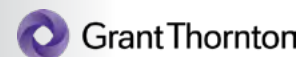
Responsabilidades do órgão de gestão e do órgão de fiscalização pelas demonstrações financeiras

O órgão de gestão é responsável pela:

- preparação de demonstrações financeiras de acordo com a Norma Contabilística e de Relato Financeiro para Entidades do Setor Não Lucrativo adotada em Portugal através do Sistema de Normalização Contabilística;

Grant Thornton & Associados – SROC, Lda.
 Member firm of Grant Thornton International Ltd
 Capital Social: 31.400 Euros. Contribuinte / Matricula n.º 502 296 784. Inscrita na C.R.C. Cascais
 Inscrita na Ordem dos Revisores Oficiais de Contas sob o n.º 67, na C.M.V.M. sob o n.º 20161403

www.grantthornton.pt



- elaboração do relatório de atividades nos termos legais e regulamentares aplicáveis;
- criação e manutenção de um sistema de controlo interno apropriado para permitir a preparação de demonstrações financeiras isentas de distorções materiais devido a fraude ou a erro;
- adoção de políticas e critérios contabilísticos adequados nas circunstâncias; e
- avaliação da capacidade da Entidade de se manter em continuidade, divulgando, quando aplicável, as matérias que possam suscitar dúvidas significativas sobre a continuidade das atividades.

O órgão de fiscalização é responsável pela supervisão do processo de preparação e divulgação da informação financeira da Entidade.

Responsabilidades do auditor pela auditoria das demonstrações financeiras

A nossa responsabilidade consiste em obter segurança razoável sobre se as demonstrações financeiras como um todo estão isentas de distorções materiais devido a fraude ou a erro, e emitir um relatório onde conste a nossa opinião. Segurança razoável é um nível elevado de segurança, mas não é uma garantia de que uma auditoria executada de acordo com as ISA detetará sempre uma distorção material quando exista. As distorções podem ter origem em fraude ou erro e são consideradas materiais se, isoladas ou conjuntamente, se possa razoavelmente esperar que influenciem decisões económicas dos utilizadores tomadas com base nessas demonstrações financeiras.

Como parte de uma auditoria de acordo com as ISA, fazemos julgamentos profissionais e mantemos ceticismo profissional durante a auditoria e também:

- identificamos e avaliamos os riscos de distorção material das demonstrações financeiras, devido a fraude ou a erro, concebemos e executamos procedimentos de auditoria que respondam a esses riscos, e obtemos prova de auditoria que seja suficiente e apropriada para proporcionar uma base para a nossa opinião. O risco de não detetar uma distorção material devido a fraude é maior do que o risco de não detetar uma distorção material devido a erro, dado que a fraude pode envolver conluio, falsificação, omissões intencionais, falsas declarações ou sobreposição ao controlo interno;
- obtemos uma compreensão do controlo interno relevante para a auditoria com o objetivo de conceber procedimentos de auditoria que sejam apropriados nas circunstâncias, mas não para expressar uma opinião sobre a eficácia do controlo interno da Entidade;
- avaliamos a adequação das políticas contabilísticas usadas e a razoabilidade das estimativas contabilísticas e respetivas divulgações feitas pelo órgão de gestão de acordo com a Norma Contabilística e de Relato Financeiro para Entidades do Setor Não Lucrativo adotada em Portugal através do Sistema de Normalização Contabilística;
- concluímos sobre a apropriação do uso, pelo órgão de gestão, do pressuposto da continuidade e, com base na prova de auditoria obtida, se existe qualquer incerteza material relacionada com acontecimentos ou condições que possam suscitar dúvidas significativas sobre a capacidade da Entidade para dar continuidade às suas atividades. Se concluímos que existe uma incerteza material, devemos chamar a atenção no nosso relatório para as divulgações relacionadas incluídas nas demonstrações financeiras ou, caso essas divulgações não sejam adequadas, modificar a nossa opinião. As nossas conclusões são baseadas na prova de auditoria obtida até à data do nosso relatório. Porém, acontecimentos ou condições futuras podem levar a que a Entidade descontinue as suas atividades;
- avaliamos a apresentação, estrutura e conteúdo global das demonstrações financeiras, incluindo as divulgações, nos termos da Norma Contabilística e de Relato Financeiro para Entidades do Setor Não Lucrativo adotada em Portugal através do Sistema de Normalização Contabilística; e

GRACE – Empresas Responsáveis – Associação
 31 de dezembro de 2023
 2 de 3





Relatório do Auditor



- comunicamos com os encarregados da governação, entre outros assuntos, o âmbito e o calendário planeado da auditoria, e as conclusões significativas da auditoria incluindo qualquer deficiência significativa de controlo interno identificado durante a auditoria.

A nossa responsabilidade inclui ainda a verificação da concordância da informação constante do relatório de atividades com as demonstrações financeiras.

RELATO SOBRE OUTROS REQUISITOS LEGAIS E REGULAMENTARES

Sobre o relatório de gestão

Dando cumprimento aos requisitos legais aplicáveis, somos de parecer que o relatório de gestão foi preparado de acordo com os requisitos legais e regulamentares aplicáveis em vigor e a informação nele constante é coerente com as demonstrações financeiras auditadas e, tendo em conta o conhecimento e a apreciação sobre a Entidade, não identificamos incorreções materiais.

10 de abril de 2024

Grant Thornton & Associados – SROC, Lda.

Representada por Pedro Lisboa Nunes

ROC registado na CMVM com o n.º 20160813





Relatório e Parecer do Conselho Fiscal

Relatório e Parecer do Conselho Fiscal

De acordo com as competências que lhe estão atribuídas pelos Estatutos e nos termos do mandato que lhe foi conferido, vem o Conselho Fiscal apresentar o relatório sobre a atividade fiscalizadora e emitir o seu parecer relativo aos documentos de prestação de contas, designadamente, Balanço, Demonstração dos Resultados por Naturezas, Demonstração das Alterações nos Fundos Patrimoniais, Demonstração de Fluxos de Caixa, e Anexo às Demonstrações Financeiras e Relatório de Gestão apresentado pela Direção do GRACE – Empresas Responsáveis relativamente ao exercício findo em 31 de Dezembro de 2023.

Mediante contactos estabelecidos entre este Conselho Fiscal, o Revisor Oficial de Contas e a Direção do GRACE, informámo-nos acerca da sua atividade, principais acontecimentos e da gestão desenvolvida no período.

Foi, para tal, avaliada a informação financeira respeitante ao exercício de 2023 fornecida pela Direção, efetuando as análises julgadas convenientes e adequadas. Comprovámos a adequação das políticas contabilísticas, assim como a observância dos Estatutos do GRACE.

O Conselho Fiscal assinala e reconhece o crescente impacto e relevância que o GRACE tem na disseminação de boas práticas de sustentabilidade no tecido empresarial e na Sociedade Portuguesa, assumindo-se como uma referência e ficando, cada vez mais, preparado para responder afirmativamente aos muito desafios que as empresas enfrentam no seu caminho rumo a um futuro mais sustentável e mais inclusivo. Este reforço da capacitação advém não só das múltiplas atividades e iniciativas desenvolvidas, das quais realçamos o congresso GRACE, realizado no final de 2023, que reuniu mais de 800 quadros de empresas e outras organizações; mas, fundamentalmente, fruto do crescimento muito relevante do número de associados.

Assim, importa notar a atração de 85 novos de associados, atingindo o GRACE um número de 313 associados, representado um crescimento de 29% face a 2022. Este resultado, associado a um reforço das receitas de capacitação e patrocínios (fruto da organização do Congresso do GRACE), fez com que o volume de receitas tivesse um crescimento superior a 70%, atingindo os 707.105,60 Euros, dos quais 150.426,88 Euros são relativos a Patrocínios.

Ao nível dos custos, foram registados aumentos importantes fruto da necessidade de reforçar meios humanos e materiais que suportassem o acréscimo de atividade e também fruto da organização da Congresso GRACE.

Desta forma, o GRACE registou, em 2023, um resultado líquido de 20.128 Euros, valor inferior em 4.122 Euros ao verificado em 2022.

Verificamos ainda, como indicador muito positivo para a resiliência e sustentabilidade financeira futura do GRACE, o compromisso da Direcção de que as reservas sejam, no mínimo, idênticas a 20% das quotas. No fecho de 2023 as reservas, no montante de 97.001 Euros, representavam 20% das quotizações do ano 2023.


Finalmente, e em face do que antecede, somos de parecer que merecem aprovação:


- O Relatório de Gestão da Direção e as Demonstrações Financeiras do Exercício de 2023
- A proposta apresentada pela Direção, de aplicação do Resultado Líquido de 2023

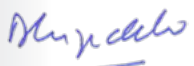
Gostaríamos, como nota final, de reconhecer toda a colaboração e parceria institucional desenvolvida ao longo deste mandato com a Direcção cessante e com a sua Presidente Margarida Couto, e salientar o trabalho meritório e de muitíssima qualidade desenvolvido ao longo destes três anos.

Lisboa, 10 Abril 2023

O Conselho Fiscal


AON Portugal, representada por Pedro Penalva – Presidente


Moneris, SGPS, representada por Rui Almeida - Vogal


L'Oréal Portugal, representada por Dorothée Serzedelo – Vogal





GRACE

relatório de gestão **2023**

Coordenação GRACE

Maria João Simões de Almeida
Teresa Themudo
Diana Gameiro Lopes

Coordenação Have a Nice Day

Ana Rita Ramos

Edição

Ana Sofia Rodrigues

Design

Maria Amorim

Fotografia

Carla Pais